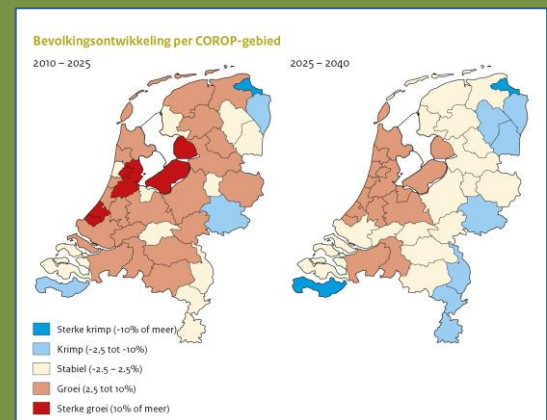


# VERSCHIL ZAL ER ZIJN ...

*tussen buurten, wijken en regio's in Nederland*

Inleiding.....	1
Verschillen lokaal.....	2
Verschillen regionaal.....	5
Limburg loopt leeg.....	5
Verandering en herstructurering.....	7
Groei- en krimpregio's.....	9
Vergrijzing.....	10
Ontgroening.....	13
Maak je eigen kaart!.....	14
Slotopdracht.....	16
BIJLAGE 1 UITLEG CBS STATLINE.....	17
BIJLAGE 2 UITLEG KAART MAKEN MET ARCGIS ONLINE.....	18



 **Centraal Bureau  
voor de Statistiek**

**EDUGIS** 



## Inleiding

In Nederland wonen meer dan 16,5 miljoen mensen.

(CBS Bevolkingsteller ([bit.ly/edugis07](http://bit.ly/edugis07)) 7 augustus 2013 19:32 uur: 16.794.060)

Van deze mensen weten we hoeveel er man of vrouw zijn. Ook weten we hoeveel baby's er elk jaar geboren worden. Maar hoe weten we dit allemaal zo precies?



### Centraal Bureau voor de Statistiek

Dit wordt bijgehouden door het Centraal Bureau voor de Statistiek (CBS). Hier worden heel veel gegevens verzameld, verwerkt en bewaard. Dat wordt elk jaar opnieuw gedaan.

Zo kunnen we precies zien hoeveel mensen er in Nederland wonen. Maar er worden nog veel meer gegevens bewaard, bijv. over bedrijven, onderwijs en veiligheid. Van deze gegevens kunnen we veel leren. Zo kunnen we bijvoorbeeld van gegevens over veiligheid leren waar veel ongelukken gebeuren en waar juist niet. Door dit te bestuderen kun je ervoor zorgen dat het aantal ongelukken daalt.

In deze module ga je aan de slag met gegevens van het CBS.

We kijken eerst naar de verschillen binnen een gemeente (lokaal), daarna bekijken we de verschillen tussen regio's in Nederland (regionaal).

Met speciale aandacht voor actuele demografische processen als *krimp* en *vergrijzing*

**Succes!**

**VERGRIJZING**  
**DE COLLECTIEVE LEVENSWIJSHEID IS GROTER DAN OOI**  
*Loesje*  
Postbus 1045 6801 BA Arnhem www.loesje.nl

**Regionale krimp en woningbouw**  
Omgan met een transformatieopgave  
RUIMTELIJK PLANBUREAU

**Krimp potentiële beroepsbevolking**  
Omslag naar krimp      Ontwikkeling 2008 - 2040

Leeftijd  
Aantal mensen (in duizenden)

**KRIMP METER**  
**KANSEN**  
VORKOM KRIMPDEFECTEN  
OP 60 WASSEN  
OP 40 WASSEN

Afbeeldingen over krimp en vergrijzing op internet

## Verschillen lokaal

Nederland is een klein land. Toch bestaan er grote verschillen tussen delen van het land. Sommige gebieden zijn dichtbevolkt, andere dunbevolkt. In sommige gebieden wonen veel mensen met een hoge opleiding, in andere gebieden juist veel mensen met een lage opleiding. Zo zijn er ook grote verschillen in welvaart (rijk en arm), in herkomst van de bevolking (allochtoon en autochtoon) en in leeftijd (oud en jong).

Dit onderdeel gaat over verschillen op **lokaal** niveau. Dit houdt in dat we binnen gemeenten kijken naar verschillen tussen wijken en buurten.

1. Hoe heet de gemeente waar jij in woont?

.....

2. Hoeveel inwoners heeft je gemeente in 2010?

.....

3. De gegevens in *EduGIS* zijn van het jaar 2010. Check op **StatLine** (de online databank van het CBS) de gegevens van de jaren daarna. Ga naar <http://bit.ly/edugis19> en verander *Maastricht* in je eigen gemeente. Zie de uitleg in Bijlage 1.

Is het aantal inwoners in jouw gemeente sinds 2010 gestegen of gedaald?

.....

### Uitleg

- Als EduGIS nog niet gestart is, doe dat nu: ga naar [kaart.edugis.nl](http://kaart.edugis.nl)
- **Lagenselectie:** voeg de kaartlaag **gemeenten** toe uit de rubriek *Administratieve indelingen > Provincies, gemeenten, wijken en buurten (2010)*.
- Zoek je eigen woonplaats op. Typ in het zoekvak boven de kaart je woonplaats in.
- Zoom zover uit dat je de gemeente waarin de plaats ligt helemaal op de kaart ziet.
- Klik met de rechter muisknop binnen de grenzen van je gemeente om het aantal inwoners op te vragen.

Voordat je verder je eigen gemeente gaat onderzoeken, bekijken we het voorbeeld van een middelgrote stad in het midden van het land.

Zoek de wijken *Berg-Noord* en *Soesterkwartier* op.

4. In welke stad zijn we nu? En hoe heet de gemeente waar deze stad in ligt?

..... in .....

### Uitleg

- **Lagenselectie:** laad de kaartlagen **wijken** en **namen wijken** uit de rubriek *Administratieve indelingen > Provincies, gemeenten, wijken en buurten (2010)*.
- Zoek *Berg-Noord* en *Soesterkwartier* op door de namen in te tikken in het zoekvakje.

5. Omcirkel goed of fout:

a. *Berg-Noord* ligt dicht bij het station **Goed / Fout**

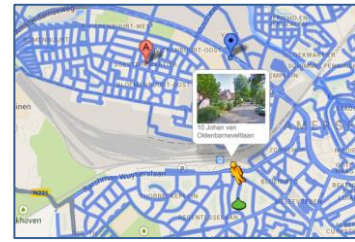
b. *Soesterkwartier* ligt dicht bij het station **Goed / Fout**

6. Ga naar [Google Maps](https://www.google.nl/maps) en loop met Streetview rond in beide wijken. Beschrijf je indruk van beide wijken. Wat is volgens jou het grootste verschil?

.....

.....

.....



7. Vul de kolommen **Inkomen** en **Woningwaarde** van tabel 1 in.

	Inkomen per inwoner	Woningwaarde	.....
 Berg-Noord			
 Soesterkwartier			

Tabel 1

**Uitleg**

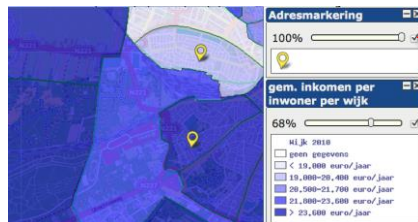
- **Lagenselectie:** laad de kaartlaag **gem. inkomen per inwoner per wijk** uit de rubriek *Bevolking > Welvaart > Welvaart (2010)*.
- Open ook de laag **gem. woningwaarde per wijk** uit de rubriek *Bevolking > Wonen > Wonen (2010)*.
- **Legenda:** hier kun je kaartlagen van volgorde veranderen (naar boven en naar beneden slepen), doorzichtig maken en verwijderen.

**TIP:** Wanneer je een nieuwe kaartlaag opent is vaak niet meer te zien wat er onder ligt. Bijvoorbeeld: na het openen van **gem. inkomen per inwoner per wijk** zie je niet meer waar het Soesterkwartier precies is.

**Oplossing:** sleep in de legenda de laag **Adresmarkering** helemaal naar boven. De gele markeringen van de wijken worden weer zichtbaar

- Gebruik de rechter muisknop om gegevens over de wijken op te vragen.

**TIP:** Is het informatievenster te klein om alles te lezen? Maak het groter door de rechter benedenhoek te verslepen.



8. Kies nu zelf een kaartlaag die nog een ander verschil tussen de wijken aantoont. Vul daarmee de rechter kolom van tabel 1 in.



## Verschillen regionaal

Je kunt Nederland op verschillende manieren verdelen. Bijvoorbeeld in 12 provincies (zie afbeelding) of in 4 landsdelen (het noorden, zuiden, westen en oosten).



11. Bedenk drie verschillen tussen de provincies Utrecht en Limburg.

1. ....
2. ....
3. ....

## Limburg loopt leeg

12. Lees het artikel hiernaast.

a Wat wordt bedoeld met de titel *Limburg loopt leeg*?

.....

.....

.....

### Limburg loopt leeg

02-11-2010

Het gaat slecht met Zuid-Limburg. Recente cijfers van het CBS benadrukken hoge werkloosheid, lage inkomens en grote drugscriminaliteit. Het vertrouwen in de politiek en in de medeburger is lager dan in de rest van Nederland. Wat is er nodig om mensen aan te trekken in deze provincie?



Oud minister van VROM, Eberhard van de Laan wees de voormalige mijnstreek eerder aan als een problematische krimp-provincie. Limburg wordt gezien als de proeftuin van Nederland. De vergrijzing en de krimp is namelijk een nationaal probleem waar het hele land in de toekomst mee te maken gaat krijgen.

Bron: [www.eenvandaag.nl](http://www.eenvandaag.nl)

b De laatste tijd maakt Limburg veel reclame voor wonen en werken in deze provincie. Bekijk de [reclamespot \(bit.ly/edugis06\)](http://bit.ly/edugis06) Wat hebben het artikel en de reclamespot met elkaar te maken?

.....

.....



c Zou jij graag in Limburg willen wonen? (Als je er nu woont: Woon je graag in Limburg?)

.....

Geef twee argumenten voor je antwoord.

1. ....
2. ....

Maar hoe komt het dat Limburg een zogenaamde krimpregio is? Eén van de oorzaken is te vinden in de geschiedenis van de vorige eeuw.

In de loop der jaren is er veel veranderd in Limburg. Vroeger (in de periode voor 1974) was Limburg een belangrijke provincie in Nederland. Er was toen veel mijnbouw in Limburg wat voor veel banen zorgde.

Er was veel werk in Limburg, de regio bruiste en was welvarend. Nu is dit minder.

Generaties lang werkten Limburgers in de mijnen. Als je vader in de mijnen werkte dan was er een grote kans dat je als zoon je vader achterna ging. Hierdoor was het voor de Limburgers een gewoonte geworden om in de mijnen te werken.



Bekijk een filmpje over werken onder de grond: ga naar [bit.ly/edugis05](http://bit.ly/edugis05). (Duur 5 m. 34 s.)

**13. Vragen naar aanleiding van het filmpje:**

- a Noem minstens twee gevaren voor de mijnwerkers.

.....  
.....

- b Hoeveel banen verdwenen er toen de mijnen gingen sluiten? .....

**14. Dat de mijnbouwindustrie een bloeiende economie was blijkt ook uit gegevens van CBS StatLine (de online databank van het CBS).**

Ga naar [bit.ly/edugis04](http://bit.ly/edugis04) om de gegevens te bekijken.

- a In welk jaar is het meeste steenkool gewonnen?  
Hoeveel miljoen kilo was dit?

.....

- b Waaraan kun je zien dat in 1974 de laatste mijn is gesloten?

.....



- c Nederland ging steeds minder steenkool uit de grond halen, maar er was nog wel steenkool nodig. Hoe loste Nederland dit op?

.....  
.....

Open de tabel werkloosheidspercentage in Nederland op [bit.ly/edugis20](http://bit.ly/edugis20).

d Wat is het werkloosheidspercentage van de provincie Limburg in 1987? .....

Was dat hoog in vergelijking met de andere provincies? .....

### Verandering en herstructurering

Er moest wat veranderen toen de mijnen gingen sluiten. De regio moest geholpen worden anders raakte die verder in het slop.

Lees onderstaande tekst.

Bouwprogramma's en arbeidsplaatsenplannen moesten de industrie stimuleren. Bij het spreidingsbeleid van de overheid voor werkgelegenheid in de dienstverlening kreeg Zuid-Limburg meer aandacht dan andere achterstandsgebieden in het land. Resultaten daarvan zijn de komst van het Algemeen Burgerlijk Pensioenfonds, de Open Universiteit en een deel van het Centraal Bureau voor Statistiek naar Heerlen, de komst van Afcen en de oprichting van de Rijksuniversiteit Limburg met een academisch ziekenhuis te Maastricht. De verbetering van het wegennet, de komst van Eurocontrol en de verdere ontwikkeling van vliegveld Beek moesten de sectoren handel en vervoer stimuleren.

Bron: [www.cultclick.nl](http://www.cultclick.nl)

15. Grote bedrijven en overheidsinstanties werden verplaatst naar Limburg. Noem twee gevolgen van het verplaatsen van deze instanties en bedrijven voor Limburg.

1. ....

2. ....

16. Lees onderstaande tekst:

*De herstructurering van de Zuid-Limburgse economie heeft geleid tot **industriële differentiatie**: nu is er variatie in grote en kleine bedrijven in verschillende sectoren van de industrie. Als het nú in een tak van bedrijvigheid slechter gaat, dan kunnen andere bedrijven dat gemakkelijker opvangen.*



a Wat heeft de industriële differentiatie voor gevolgen voor de zekerheid van banen in het gebied Zuid-Limburg?

.....

b Leg uit of jij de verandering van industriële differentiatie positief of negatief vindt. Noem tenminste twee argumenten die je keuze ondersteunen.

.....

.....

c Beschrijf de ontwikkeling van de werkloosheid in Limburg na 2000. Vergelijk deze ontwikkeling met die in andere provincies en Nederland als geheel.

**TIP:** Ga (weer) naar [bit.ly/edugis20](http://bit.ly/edugis20). Je kunt de gegevens van die tabel ook in kaart brengen: klik op de Kaart-knop en varieer daarna het jaar rechtsonder.

The image shows two side-by-side screenshots of the StatLine website. The left screenshot displays a table titled 'Beroepsbevolking; kerncijfers provincie' with columns for years from 1987 to 2013. The right screenshot shows the same data visualized on a map of the Netherlands, with a legend on the right side. An orange arrow points from the 'Kaart' button in the top navigation bar to the map, and another orange arrow points from the table area to the map area. Below the screenshots, a blue arrow points from the text 'Van tabel' to 'naar kaart'.

.....

.....

.....

.....

.....

## Groei- en krimpregio's

De provincie Limburg is een **krimpregio**.

Provincies waarvan het aantal inwoners groeit noemen we **groei regio's**.

17. Ga naar [bit.ly/edugis02](http://bit.ly/edugis02) voor de gegevens in CBS StatLine over het aantal inwoners per provincie (of klik op de afbeelding hiernaast). Hoeveel inwoners heeft de provincie waar jij in woont in 2013?

Periode	Onderwerpen	Leeftijd	Totaal leeftijd	Regio's	Groningen (PV)	Friesland (PV)	Drenthe (PV)	Overijssel (PV)	PV
2000	Bevolking naar geslacht: Mannen en vrouwen	aantal			562 646	624 500	469 806	1 077 621	
2001	Bevolking naar geslacht: Mannen en vrouwen				566 489	620 539	474 506	1 090 289	
2002	Bevolking naar geslacht: Mannen en vrouwen				570 480	618 184	478 799	1 098 032	
2003	Bevolking naar geslacht: Mannen en vrouwen				572 997	629 787	481 254	1 100 677	
2004	Bevolking naar geslacht: Mannen en vrouwen				574 384	642 066	482 415	1 105 512	
2005	Bevolking naar geslacht: Mannen en vrouwen				575 072	642 977	483 389	1 109 432	
2006	Bevolking naar geslacht: Mannen en vrouwen				574 642	642 230	484 482	1 113 526	
2007	Bevolking naar geslacht: Mannen en vrouwen				573 614	642 209	486 197	1 116 374	
2008	Bevolking naar geslacht: Mannen en vrouwen				573 459	643 189	488 135	1 119 994	
2009	Bevolking naar geslacht: Mannen en vrouwen				574 092	644 811	489 918	1 123 435	
2010	Bevolking naar geslacht: Mannen en vrouwen				576 668	646 355	490 981	1 126 343	
2011	Bevolking naar geslacht: Mannen en vrouwen				579 036	647 282	491 411	1 128 465	
2012	Bevolking naar geslacht: Mannen en vrouwen				580 875	647 214	490 807	1 127 068	
2013	Bevolking naar geslacht: Mannen en vrouwen				581 705	648 882	489 918	1 129 393	

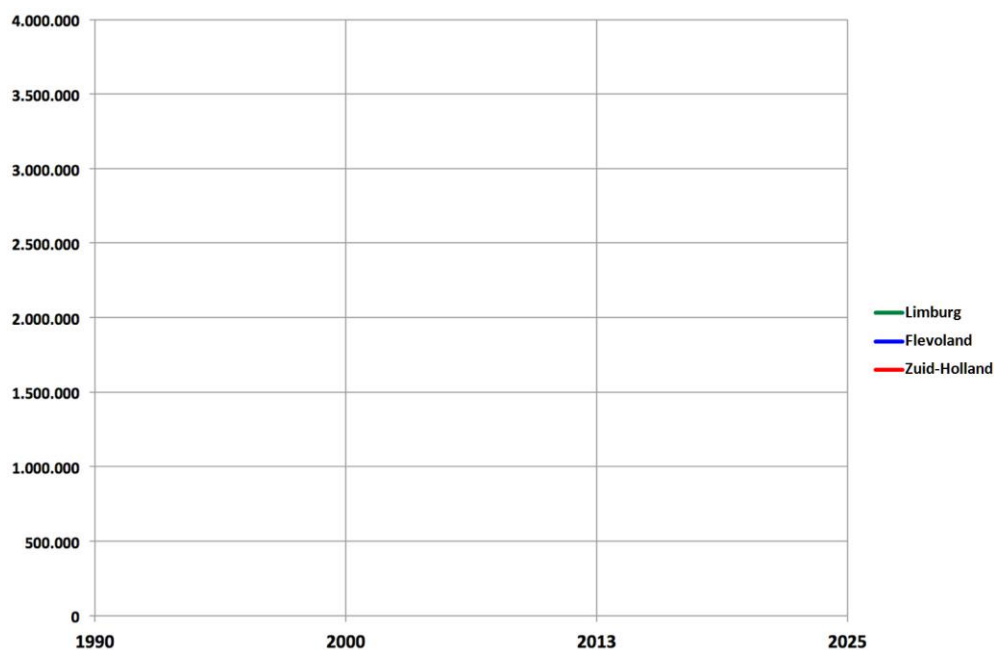
18. Groei en krimp kunnen we pas zien als we de bevolkingsaantallen voor meer jaren naast elkaar zetten. Als de gegevens in een grafiek gezet worden kunnen we de groei- en krimpregio's goed met elkaar vergelijken.

- a Groei en krimp kunnen we pas zien als we de bevolkingsaantallen voor meer jaren naast elkaar zetten. Als de gegevens in een grafiek gezet worden kunnen we de groei- en krimpregio's goed met elkaar vergelijken.

	1990	2000	2013	2025
Limburg				
Flevoland				
Zuid-Holland				

Tabel 2

- b Verwerk nu de gegevens in de grafiek. Gebruik de juiste kleur voor elke provincie. Teken de lijnen in de grafiek t/m het jaar 2013.



c Je ziet in de grafiek rechts het jaartal 2025 staan. Je weet natuurlijk nog niet hoeveel inwoners de provincies dan zullen hebben. Maar trek de lijnen van de grafiek door tot 2025 zoals jij **denkt** dat het zal gaan.

d Omcirkel wat van toepassing is en beargumenteer je keuze.

- Limburg: *groei/krimp/blijft gelijk* tot 2025, want

.....

- Flevoland: *groei/krimp/blijft gelijk* tot 2025, want

.....

- Zuid-Holland: *groei/krimp/blijft gelijk* tot 2025, want

.....

## Vergrijzing

19. Bekijk het filmpje van het CBS over vergrijzing ([bit.ly/edugis17](http://bit.ly/edugis17); duur 2 m. 46 s.).



a Noem 2 belangrijke oorzaken van de vergrijzing in Nederland.

.....

.....

b In welke 3 regio's van Nederland is de vergrijzing het sterkst?

.....

.....

.....

20. Lees het artikel uit het NRC.



## Krimp aan de randen van Nederland

Gepubliceerd: 22 maart 2008

**De Nederlandse bevolking krimpt de komende jaren, het eerst in Zuid-Limburg. Ontkennen heeft geen zin, vinden bestuurders daar: ze kiezen voor 'slim slopen'.**

Demografische voorsprong is het „magische toverwoord”, zegt burgemeester Dieudonné Akkermans van Voerendaal, een van de bestuurders van Parkstad (een regio in Zuid-Limburg). Daar hoort ontvolking, ontgroening en vergrijzing bij. „Krimp klinkt als een bedreiging, maar we zien het als een kans”, zegt Akkermans. „Doordat er ruimte is om huizen te slopen, biedt dat mogelijkheden voor andere projecten.”

‘Slimme sloop’ heet dat, waarbij steeds wordt opgelet of het plan nog goed is. Zoals bij het nieuwbouwproject Achter den Winkel in Landgraaf. Vierhonderd flatwoningen zijn er gesloopt. Aanvankelijk was het idee daarvan „honderd procent” terug te bouwen. Door voortschrijdend inzicht is dat getal eerst bijgesteld tot zeventig procent, daarna tot zestig. Wie nu langs het nieuwbouwproject in aanbouw rijdt, ziet dat veel appartementen te koop staan. Bertholet: „Mensen willen er wel wonen, maar krijgen hun eigen huis niet verkocht.” Dat juist Zuid-Limburg met de krimp dertig jaar voorloopt op de rest van Nederland, komt door het mijnwerkersverleden. In de jaren zeventig werden in de omgeving van Heerlen in korte tijd 23 mijnen gesloten. Meer dan 70.000 mensen kwamen op straat te staan. En omdat er geen werk meer was, verlieten kansrijkere bewoners de regio. Bertholet: „Die klap is de streek nooit echt te boven gekomen.”

Bron: *NRC Handelsblad*

a Wat is ‘slim slopen’?

.....  
.....

b In het artikel worden de begrippen ontvolking, ontgroening en vergrijzing genoemd. Wat betekenen die begrippen?

Ontvolking = .....

.....

Ontgroening = .....

.....

Vergrijzing = .....

.....

c Deze drie processen remmen de groei van de regio. Bedenk voor *ontvolking* en *ontgroening* een oplossing waardoor het probleem afneemt.

.....  
.....

- d Een oplossing om *vergrijzing* tegen te gaan is moeilijker te bedenken. Waarom is dit moeilijker?

.....

.....

21. Ga naar [bit.ly/edugis01](http://bit.ly/edugis01) of klik op de afbeelding hiernaast. Je ziet dan het percentage 65-plussers per provincie in 1990.

- a In welke twee provincies woonden in 1990 (procentueel) de meeste 65-plussers?

.....

- b Bekijk nu hoe het percentage 65-plussers zich heeft ontwikkeld vanaf 1990. Klik in het menu boven de kaart op **Kaartlagen**. Hier kun je kaartlagen uit- en aanvinken.



Welke twee provincies hebben in 2013 het hoogste percentage 65-plussers?

.....

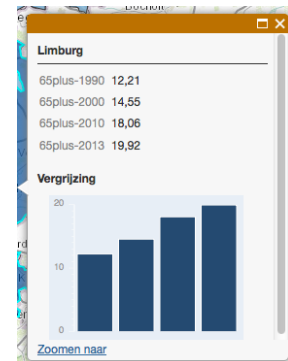
- c Zijn dat ook provincies met veel krimp, denk je?

.....

- d Zijn er ook provincies die helemaal niet vergrijsd zijn? Zo ja, welke? TIP: zorg dat alleen de kaartlaag 2013 aan staat en klik op de provincies. Bekijk de staafdiagrammen van alle 12 provincies.

.....

- e Maak de volgende zin af:  
In Limburg is erg veel vergrijzing opgetreden. Dat was ook wel te verwachten omdat:



.....

## Ontgroening

22. Zoek nu uit hoe het zit met de jonge generatie (0-20 jaar). Ga daarvoor naar [bit.ly/edugis10](http://bit.ly/edugis10). Deze kaart werkt net zo als die van de 65-plussers.

Schrijf op hoe het zit met de vergroening in de Nederlandse provincies tussen 1990 en 2013. In je verslag moet in elk geval aan de orde komen:

- in welke provincies het grootste aandeel 0-20 jarigen woont en
- in welke provincies het kleinste aandeel 0-20 jarigen woont
- of de ontgroening sinds 1990 verschilt per provincie en zo ja, hoe

.....

.....

.....

.....

.....

.....

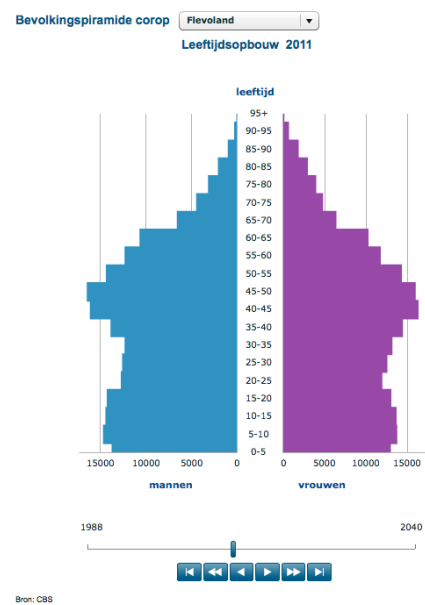
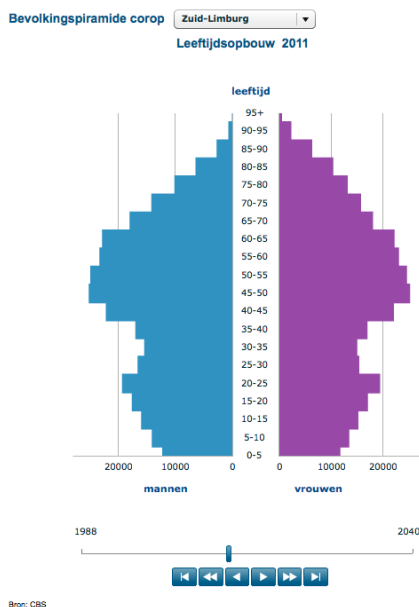
23. Je hebt gekeken naar de leeftijdsgroepen 0-20 jaar en 65+. Dat zijn grote groepen. Bekijk nu voor twee gebieden een nauwkeuriger indeling (groepen van 5 jaar).

Hieronder staan de bevolkingspiramides van Zuid-Limburg (links) en van Flevoland (rechts).

Zoek de meest recente versie van deze piramides op de website [CBS in de klas](http://CBS in de klas) ([bit.ly/edugis08](http://bit.ly/edugis08)).

Bekijk voor beide gebieden de animaties van de bevolkingsontwikkeling van 1988 tot 2040

(gebruik de bedieningsknoppen onder de piramide). Let ook op hoe het totale aantal inwoners van het gebied verandert!



- a Noem twee verschillen in leeftijdsopbouw tussen Zuid-Limburg en Flevoland.

.....  
.....

- b Wanneer begint de bevolking van Zuid-Limburg te dalen?

.....

- c Waardoor groeit het aantal inwoners van Flevoland zo sterk, denk je?

.....  
.....

### Maak je eigen kaart!

Tot nu toe heb je gewerkt met kant-en-klare kaarten. Omdat ze digitaal zijn kon je zelf in- en uitzoomen, lagen toevoegen, transparant maken en van volgorde veranderen, maar de vormgeving van de kaartlagen was al door iemand anders bedacht en voor je klaar gezet.

Met een geografisch informatiesysteem kun je ook zelf beslissingen nemen hoe de kaart er uit moet zien. En je kunt zelf kiezen welke gegevens je op de kaart wilt weergeven. In opdracht 24 en 25 ga je dit doen op basis van CBS-gegevens. Die gegevens hoef je niet zelf te verzamelen, dat zou wel erg veel werk zijn. Ook de basiskaart (met grenzen van regio's) is al getekend. De rest doe je zelf.



Ga naar <http://bit.ly/edugis21>. Er verschijnt een kaart van Nederland met de grenzen van de gemeenten (zie afbeelding).

N.B. Soms moet je even geduld hebben tot alles geladen is...

Alle gemeenten hebben nu nog dezelfde kleur: er is nog niet gekozen waarover de kaart moet gaan.

**24.** Maak een kaart van het % kinderen (0-15 jarigen) in de Nederlandse gemeenten. Zie de **UITLEG** in Bijlage 2.

- a. Welke gemeente in Flevoland heeft het hoogste % kinderen?

.....

- b. Geef een verklaring voor het feit dat juist in deze gemeente het percentage kinderen zo hoog is. (**TIP:** zoek de naam van de gemeente op in Wikipedia).

.....

25. Een klein geografisch onderzoek...

- a Waar denk jij dat in je eigen omgeving naar verhouding de meeste 65-plussers wonen?  
Het antwoord op deze vraag is je hypothese (= veronderstelling) in het onderzoek.

.....

- b Toets je hypothese door een kaart te maken van het percentage 65+ in de Nederlandse **wijken**. Dat gaat op dezelfde manier als met % 0-15 jarigen in gemeenten, maar nu heb je de wijkenkaart nodig: [bit.ly/edugis22](http://bit.ly/edugis22).

**LET OP**

Omdat er zoveel wijken in Nederland zijn, lukt het niet om die voor heel Nederland tegelijk op de kaart af te beelden.  
Zie je de wijken niet, zoom dan in!

- Klopte je hypothese? ja  
nee

Welke wijk heeft (in het door jou onderzochte gebied) het hoogste percentage 65-plussers?

.....

## Slotopdracht

Maak (alleen of met een klein groepje) een presentatie (PowerPoint, Prezi of poster) over de problemen rond krimp, ontgroening en vergrijzing.

**Wie** hebben er vooral last van? **Wat** doet men er aan en **waarom**? Zoek op internet wie zich met deze problemen bezig houden, wat zij er van vinden en bedenk vooral zelf wat jij er van vindt. Een hele goede website om mee te beginnen is: [www.vanmeernaarbeter.nl](http://www.vanmeernaarbeter.nl).

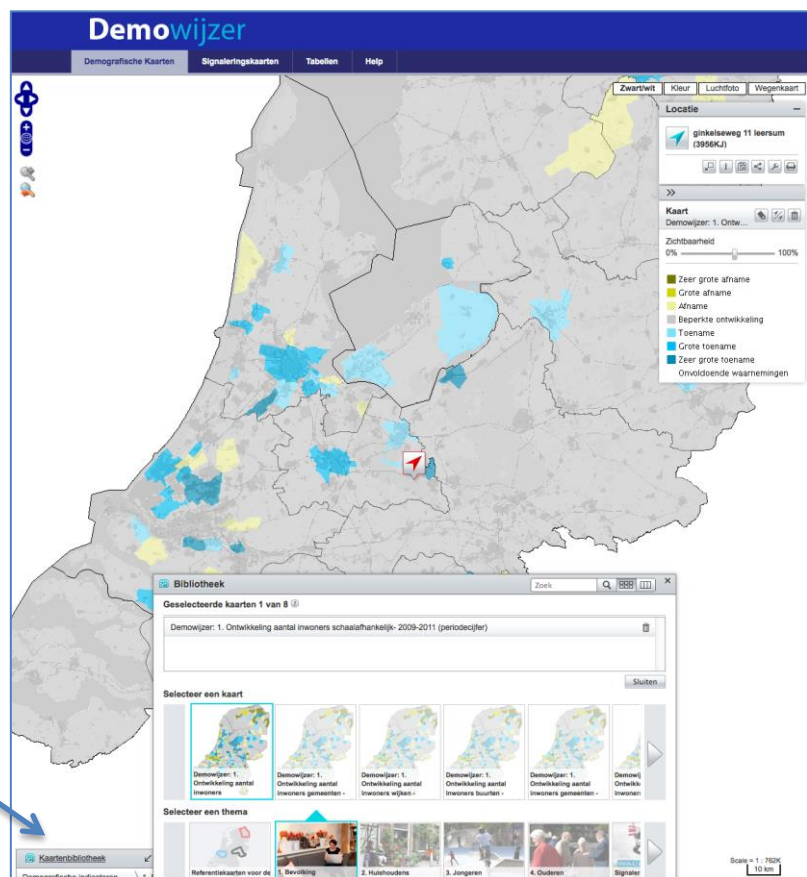
En natuurlijk: **waar** heeft men er vooral last van? Kies zelf een regio om je verhaal op toe te spitsen. Dat kan je eigen regio zijn, maar als daar niets aan de hand is kun je waarschijnlijk beter een gebied wat verder weg kiezen.

Blijf niet op het ruimtelijk niveau van provincies kijken; kijk ook naar kleinere gebieden. Want ook binnen provincies kunnen grote verschillen bestaan!

Gebruik hierbij:

- EduGIS
- CBS StatLine
- Demowijzer

Bron a en b heb je al gebruikt. Bron c is waarschijnlijk nieuw voor je: Zoek zelf uit hoe deze kaartviewer werkt, daar heb je nu genoeg ervaring voor. Eén tip nog: Gebruik de knop **Kaartenbibliotheek!**



## BIJLAGE 1 UITLEG CBS STATLINE

Je hebt nodig: de **Kerncijfers wijken en buurten**.

Je ziet op [bit.ly/edugis19](http://bit.ly/edugis19) een tabel met inwoneraantallen van Maastricht.

Om andere gegevens op te zoeken klik je op ***pas selectie aan***.

← Pas selectie aan

Voer nu de volgende stappen uit:

1. Kies tabblad **Onderwerpen**.

Kies één of meer onderwerpen.

Bijvoorbeeld:

Bevolking -> aantal inwoners

<input type="checkbox"/> <b>Onderwerpen</b>	<input type="checkbox"/> <b>Bevolking</b>
<input type="checkbox"/> Regiocodering	<input checked="" type="checkbox"/> Aantal inwoners
<input checked="" type="checkbox"/> Bevolking	<input type="checkbox"/> Mannen
<input type="checkbox"/> Wonen	<input type="checkbox"/> Vrouwen

2. Kies tabblad **Regio's**.

Kies voor welke gebieden je de gegevens wilt zien. Bijvoorbeeld:

Gemeenten per jaar ->

Gemeenten van 2012 ->

[naam van jouw gemeente]

Kies nu de gemeente als geheel

(bovenaam) en/of wijken en buurten

<b>Kerncijfers wijken en buurten</b> → Toon gegevens			
Totaal aantal geselecteerde cellen: 4			
Onderwerpen (1/135)	Regio's (1/17647)	Perioden (4/4)	
<input checked="" type="checkbox"/> <b>Onderwerpen</b>	<input type="checkbox"/> Regio's	<input type="checkbox"/> Perioden	
<input type="checkbox"/> Regiocodering	<input type="checkbox"/> Gemeenten per jaar	<input type="checkbox"/> Gemeenten van 2012 (afgevoerd)	<input type="checkbox"/> Maastricht
<input type="checkbox"/> Bevolking	<input type="checkbox"/> Gemeenten van 2011 (afgevoerd)	<input type="checkbox"/> Maastricht	<input checked="" type="checkbox"/> Maastricht
<input type="checkbox"/> Wonen	<input type="checkbox"/> Gemeenten van 2010 (afgevoerd)	<input type="checkbox"/> Maastricht	<input type="checkbox"/> Maastricht Centrum
<input type="checkbox"/> Energie	<input type="checkbox"/> Gemeenten van 2009 (afgevoerd)	<input type="checkbox"/> Maastricht	<input type="checkbox"/> Binnestad
<input type="checkbox"/> Inkomens		<input type="checkbox"/> Maastricht	<input type="checkbox"/> Zuidoost
<input type="checkbox"/> Sociale zekerheid		<input type="checkbox"/> Maastricht	<input type="checkbox"/> Administratiekantoor
<input type="checkbox"/> Bedrijven			
<input type="checkbox"/> Motorvoertuigen			
<input type="checkbox"/> Nabijheid voorzieningen			
<input type="checkbox"/> Openervlakte			
<input type="checkbox"/> Bodemgebruik			
<input type="checkbox"/> Meest voorkomende postcode			
<input type="checkbox"/> Dinkingspercentage			
<input type="checkbox"/> Stedelijkheid			
<input type="checkbox"/> Omgevingsadressendichtheid			

3. Kies op tabblad **Perioden** de jaren die je nodig hebt.

Onderwerpen (1/135)	Regio's (2/17647)	Perioden (4/4)
<input checked="" type="checkbox"/> <b>Perioden</b>	<input checked="" type="checkbox"/> <b>Alle perioden</b>	
<input type="checkbox"/> Alle perioden	<input checked="" type="checkbox"/> 2009	
<input type="checkbox"/> Jaren	<input checked="" type="checkbox"/> 2010	
	<input checked="" type="checkbox"/> 2011	
	<input checked="" type="checkbox"/> 2012	

4. Klik op **toon gegevens**

→ Toon gegevens

Centraal Bureau voor de Statistiek  
StatLine zoek op trefwoord thema kaart  
Kerncijfers wijken en buurten → Toon gegevens  
Totaal aantal geselecteerde cellen: 4  
Onderwerpen (1/135) Regio's (1/17647) Perioden (4/4)  
1 2 3 4

## BIJLAGE 2 UITLEG KAART MAKEN MET ARCGIS ONLINE

Let op: als je later je kaart wilt kunnen bewaren, maak dan eerst een account aan.  
Zie **Extra** op de volgende pagina. Overleg met je docent!

1. Links boven zie je onder het woord Details drie pictogrammen: Over, Inhoud en Legenda. Klik op: **Inhoud**.

2. Klik op het pijltje naast **Gemeenten**, Er verschijnt een keuzelijst. Kijk alvast even welke keuzes er zijn en of je begrijpt wat je ermee kunt doen.

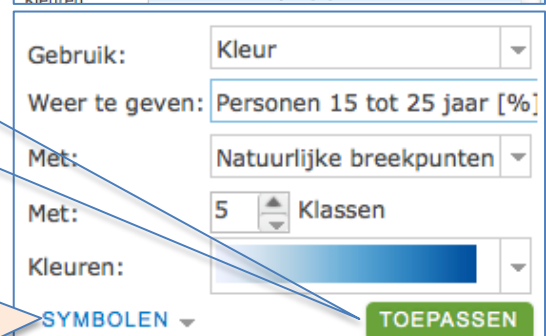
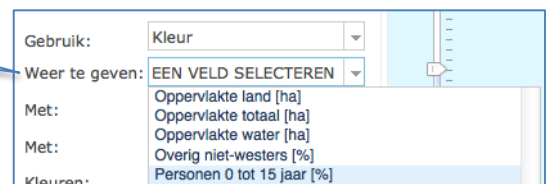
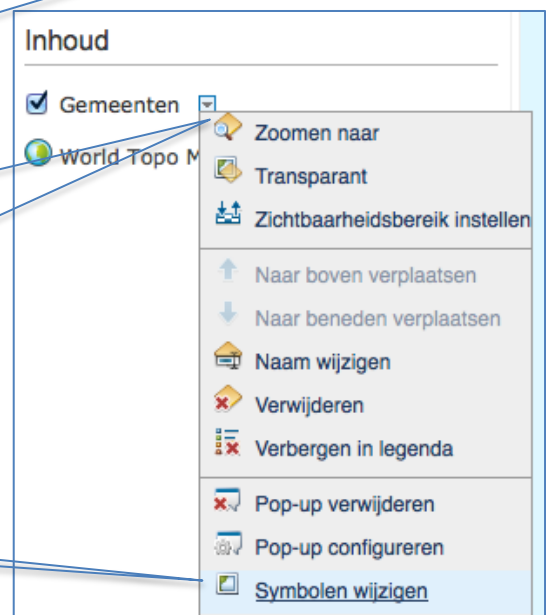
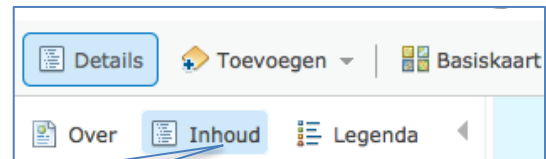
3. Kies: **Symbolen wijzigen**.

4. Kies bij *Gebruik*: **Kleur**.

5. Kies bij *Weer te geven*: **Personen 0-15 jaar (%)**.  
(bekijk alvast welke velden er nog meer zijn)

6. Klik op **TOEPASSEN**.

**TIP:** Met **SYMBOLEN** verander je algemene eigenschappen van de symbolen/kleuren in je kaart. Dit kan handig zijn als je bijv. de gekleurde gebieden minder transparant wilt maken.



7. Ben je tevreden met je kaart? Zo niet, pas dan bijv. de *Kleuren* aan. Of het aantal *Klassen*... Klik telkens als je iets verandert hebt op **TOEPASSEN**. Wanneer je tevreden bent klik je links onderaan op **SYMBOLEN WIJZIGEN VOLTOOID**.

SYMBOLEN WIJZIGEN VOLTOOID

**EXTRA**

Rechts boven de kaart zie je een paar extra mogelijkheden, zoals *Opslaan*, *Delen* en *Afdrukken*. Om een kaart op te slaan om later weer te kunnen gebruiken en om hem te kunnen delen met anderen, moet je je aanmelden! (*Afdrukken* kan wel zonder aanmelding.)  
Klik op: **AANMELDEN**

Je kunt je nu aanmelden met je *Gebruikersnaam* en *Wachtwoord*. Als je die nog niet hebt maak je eerst een nieuw account aan.  
Klik op: **EEN OPENBAAR ACCOUNT MAKEN** (dit kost geen geld).

Vul je gegevens in en volg de aanwijzingen op het scherm.